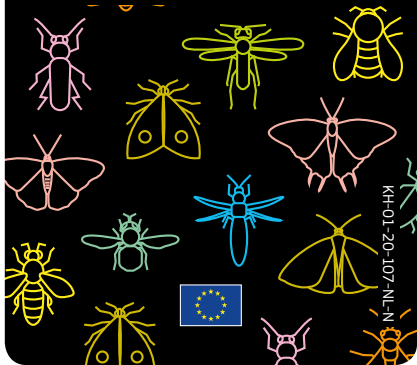


# KEN JE BESTUIVERS



KH-01-20-107-NL-N

# Boomhommel

*Bombus hypnorum*



BIJ



AFMETING

11 mm

BIJDRAGE AAN VOEDSEL

66

BELANG VOOR WILDE BLOEMEN

38

MOBILITEIT

17

ANGEL

32

Een veelvoorkomende hommelmel die je vaak in parken en tuinen ziet. Hij nestelt in gangen in bomen en gebouwen en soms zelfs in vogelhuisjes. Zijn nest is vrij groot, met een koningin en 150 werksters of meer. De hommelmel vliegt in het voorjaar en bezoekt graag fruitbomen, frambozen en een groot aantal wilde planten.

# Steenhommel

*Bombus lapidarius*



BIJ

**AFMETING** 12 mm

**BIJDRAGE AAN VOEDSEL** 100

**BELANG VOOR WILDE BLOEMEN** 50

**MOBILITEIT** 14

**ANGEL** 31

Dit is een grote zwarte hommelmel met een opvallende feloranje staart. Hij komt bijna overal in Europa veel voor en voelt zich thuis in de stad, in de natuur en op het boerenland. Ze maken hun nesten vaak in oude muizenholletjes. Deze hommelmel is een belangrijke bezoeker voor veel gewassen en wilde bloemen, die de hele lente en zomer door rondvliegt.

# Tweekleurige koekoekshommel

*Bombus bohemicus*



BIJ



|                           |       |
|---------------------------|-------|
| AFMETING                  | 16 mm |
| BIJDRAGE AAN VOEDSEL      | 10    |
| BELANG VOOR WILDE BLOEMEN | 16    |
| MOBILITEIT                | 12    |
| ANGEL                     | 30    |

De meeste hommels bouwen hun eigen kolonies, maar de tweekleurige koekoekshommel plant zich op een heel stiekeme manier voort. Ze bouwen geen eigen nest maar nemen de nesten van de veldhommel over. Deze hommel verzamelt geen stuifmeel, maar bezoekt wel bloemen voor nectar. Er zijn 10 verschillende soorten koekoekshommels in Europa.

# Zesvlekkige groefbij

*Lasioglossum sexnotatum*



BIJ



AFMETING

8,5 mm

BIJDRAGE AAN VOEDSEL

57

BELANG VOOR WILDE BLOEMEN

25

MOBILITEIT

2

ANGEL

18

De zesvlekkige groefbij is een bijzondere soort zandbij die in hagen, landelijke tuinen, volkstuintjes, heidevelden en zelfs op stukken braakliggend terrein leeft. Deze bijen graven gaten in de grond om in te nestelen en vliegen de hele lente en zomer door. Ze bezoeken diverse bloeiende struiken en bomen.

# Grasbij

*Andrena flavipes*



BIJ



AFMETING

9 mm

BIJDRAGE AAN VOEDSEL

96

BELANG VOOR WILDE BLOEMEN

41

MOBILITEIT

3

ANGEL

6

De grasbij is een belangrijke bezoeker van fruitbomen in het voorjaar en is de kampioen appelbestuiver. Deze bijen nestelen vaak in dichtbevolkte bijensteden op de kale grond. In tegenstelling tot de meeste bijen kent de grasbij twee generaties per jaar. Je vindt ze dus in het voorjaar en in de zomer. Ze zijn dus dubbel nuttig voor de bestuiving van gewassen en wilde bloemen.

# Klimopbij

*Colletes hederæ*



BIJ



**AFMETING** 10 mm

**BIJDRAGE AAN VOEDSEL** 0

**BELANG VOOR WILDE BLOEMEN** 30

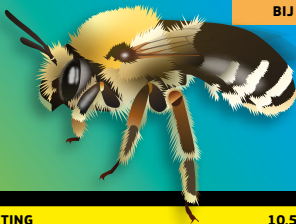
**MOBILITEIT** 9

**ANGEL** 28

De klimopbij werd pas in 1994 ontdekt en is nu een van de snelst verspreidende bijen ter wereld. De bij vliegt in de herfst en verzamelt stuifmeel van de klimop. Dat maakt hem tot een belangrijke bestuiver van deze plant. Deze bijen nestelen in enorme aantallen in grote bijensteden, met tienduizenden nesten dicht op elkaar gepakt.

# Zuidelijke langhoornbij

*Eucera nigrescens*



BIJ

AFMETING

10,5 mm

BIJDRAGE AAN VOEDSEL

43

BELANG VOOR WILDE BLOEMEN

34

MOBILITEIT

9

ANGEL

24

Deze bij komt in bijna heel Europa voor. Hij dankt zijn naam aan de uitzonderlijk lange voelsprietten van het mannetje. Het vrouwtje verzamelt het liefst stuifmeel uit de bloemen van de wikke en andere planten van de vlinderbloemenfamilie. In mei vind je ze in bloemrijke graslanden en weides. Er zijn een aantal nauw verwante soorten, vooral in het Middellandse Zeegebied.



# Blauwzwarte houtbij

*Xylocopa violacea*



BIJ



AFMETING

22 mm

BIJDRAGE AAN VOEDSEL

75

BELANG VOOR WILDE BLOEMEN

42

MOBILITEIT

15

ANGEL

27

Dit is een echt vliegend juweel. Deze grote, zwarte bij met elektrisch-blauwe reflecties op zijn vleugels komt veel voor in grote delen van Zuid-Europa. De vrouwtjes maken een tunnel in dood hout om hun nest te bouwen. De volwassen bijen blijven lang in leven en kunnen meer dan een jaar overleven. Ze staan erom bekend dat ze in het voorjaar de fruitbomen bestuiven.

# Gehoornde metselbij

*Osmia cornuta*



BIJ



AFMETING

10,6 mm

BIJDRAGE AAN VOEDSEL

71

BELANG VOOR WILDE BLOEMEN

44

MOBILITEIT

7

ANGEL

25

De prachtige gehoornde metselbij is elk jaar een van de eerste bijen die rondvliegt. Vaak zijn ze al vanaf begin maart actief. Deze bijen nestelen in gangen in hout en muren, maar gebruiken ook droge stengels in tuinen en boomgaarden. Je ziet ze vaak als bewoners van insectenhôtels. Ze zijn belangrijk voor de bestuiving van vele soorten fruitbomen.

# Gedornde slakkenhuisbij

*Osmia spinulosa*



BIJ



AFMETING

6 mm

BIJDRAGE AAN VOEDSEL

0

BELANG VOOR WILDE BLOEMEN

23

MOBILITEIT

2

ANGEL

22

De gedoornde slakkenhuisbij is een kleine bij met een zeer bijzonder huis: ze nestelen altijd in lege slakkenhuizen. Deze bijen hebben een voorkeur voor warme plekjes met veel slakkenhuizen en bloemen van de margrietenfamilie waar ze stuifmeel en nectar uit halen.

# Luzernebehangersbij

*Megachile rotundata*



BIJ



AFMETING

10,3 mm

BIJDRAGE AAN VOEDSEL

45

BELANG VOOR WILDE BLOEMEN

36

MOBILITEIT

2

ANGEL

19

De Europese luzernebehangersbij is een superbestuiver van de luzerne, peen en andere groenten en sommige soorten fruit. Deze bijen zijn in veel delen van de wereld ingevoerd als beheerde bestuiver om de boeren te helpen. Elk vrouwtje bouwt haar eigen nest in oude bomen of andere gangen en sluit de cellen in het nest af met gekauwde bladeren.

# Kortsprietwespbij

*Nomada fucata*



BIJ



AFMETING

8,5 mm

BIJDRAGE AAN VOEDSEL

0

BELANG VOOR WILDE BLOEMEN

17

MOBILITEIT

1

ANGEL

10

Deze soort lijkt dan wel op een wesp, maar het is een bij in vermomming.

De wespbij sluipt in de nesten van de grasbijen en legt haar eitjes in het stuifmeel dat zij verzameld heeft.

Deze bijen hebben twee vliegperiodes per jaar. Hoewel ze geen stuifmeel verzamelen, bezoeken ze wel bloemen voor hun nectar. Zo fungeren ze toch als bestuivers.

# Bruine rouwbij

*Melecta albifrons*



BIJ



AFMETING

11,5 mm

BIJDRAGE AAN VOEDSEL

0

BELANG VOOR WILDE BLOEMEN

20

MOBILITEIT

6

ANGEL

12

Deze grote en opvallende bij is een koekoek in het nest van de veelvoorkomende gewone sachembij. Je vindt hem dus net als zijn gastheer in steden en op het platteland. De mannetjes en vrouwtjes lijken erg op elkaar en in het voorjaar gaan ze puur voor de nectar op bezoek bij diverse bloemen.

# Kleine wespenboktor

*Clytus arietis*



KEVER



AFMETING

10 mm

BIJDRAGE AAN VOEDSEL

24

BELANG VOOR WILDE BLOEMEN

19

MOBILITEIT

5

ANGEL

0

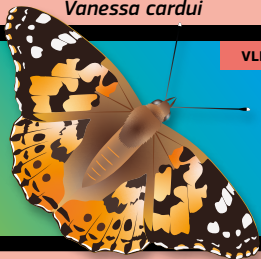
De zwart-gele kleur van deze kever beschermt hem tegen roofdieren doordat hij op een steekwesp lijkt. De larven leven in dood hout en de volwassen kevers zijn vaak te vinden aan de rand van bossen waar ze bloemen bezoeken op zoek naar stuifmeel en nectar.

# Distelvlinder

*Vanessa cardui*



VLINDER



AFMETING 29 mm

BIJDRAGE AAN VOEDSEL 0

BELANG VOOR WILDE BLOEMEN 14

MOBILITEIT 20

ANGEL 0

De distelvlinder is een bereisde schoonheid, een trekvlinder met duidelijke tekening die elk voorjaar vanaf zijn overwinteringsgebied in Noord-Afrika over lange afstanden naar het noorden trekt. De rupsen voeden zich met distels en soms met artisjokken. Je vindt hem over de hele wereld.

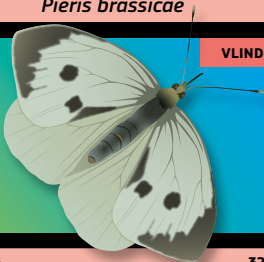


# Groot koolwitje

*Pieris brassicae*



VLINDER



AFMETING

32 mm

BIJDRAGE AAN VOEDSEL

0

BELANG VOOR WILDE BLOEMEN

13

MOBILITEIT

20

ANGEL

0

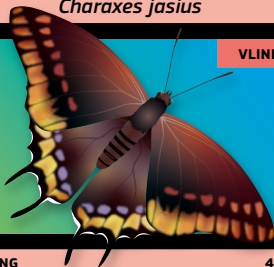
Dit bekende insect komt veel voor in tuinen en overal waar kool als voedsel wordt gekweekt. Elke zomer worden de populaties aangevuld door trekvluchten over lange afstanden. De rupsen knagen aan kolen en bloemkolen, maar de volwassen vlinders eten liever van planten zoals de vlinderstruik en lavendel.

# Pasja

*Charaxes jasius*



VLINDER



|                           |       |
|---------------------------|-------|
| AFMETING                  | 41 mm |
| BIJDRAGE AAN VOEDSEL      | 0     |
| BELANG VOOR WILDE BLOEMEN | 0     |
| MOBILITEIT                | 12    |
| ANGEL                     | 0     |

Dit verbluffende insect heeft een smerig dieet en is een van de grootste en mooiste vlinders in Europa. De pasja komt alleen voor in de met struikgewas begroeide kuststroken van het westelijke Middellandse Zeegebied. De rupsen eten van de bladeren van de aardbeiboom. De volwassen vlinders zijn slechte bestuivers die zich liever tegoed doen aan het sap van rijpe vruchten dan aan bloemen.

# Donker pimpernelblauwtje

*Phengaris nausithous*



VLINDER



AFMETING

18 mm

BIJDRAGE AAN VOEDSEL

0

BELANG VOOR WILDE BLOEMEN

33

MOBILITEIT

4

ANGEL

0

Het donker pimpernelblauwtje is een zeldzame vlinder die je meestal tegenkomt in ongemaaide, vochtige weiden waar de grote pimpernel groeit. De rupsen produceren een stroperige vloeistof waarmee ze mieren aantrekken. Vervolgens laten ze zich door de mieren meenemen naar hun nest. De rupsen blijven in het mierennest tot de vlinders in de volle zomer ontpoppen.

# Blinde bij

*Eristalis tenax*



VLIEG



AFMETING

13 mm

BIJDRAGE AAN VOEDSEL

39

BELANG VOOR WILDE BLOEMEN

20

MOBILITEIT

18

ANGEL

0

Misschien wel de meestvoorkomende zweefvlieg in Europa. Hij wordt vaak verward met de honingbij, omdat hij daar erg op lijkt. Door massale immigratie nemen ze in Noord-Europa enorm in aantal toe. De larven worden rattenstaartlarven genoemd en groeien in poeltjes en sloten.

# Snorzweefvlieg

*Episyrphus balteatus*



VLIEG



|                           |       |
|---------------------------|-------|
| AFMETING                  | 10 mm |
| BIJDRAGE AAN VOEDSEL      | 41    |
| BELANG VOOR WILDE BLOEMEN | 16    |
| MOBILITEIT                | 20    |
| ANGEL                     | 0     |

Deze wat kleinere zweefvlieg komt in heel Europa veel voor. Hij bezoekt het hele jaar door bloemen op zoek naar stuifmeel en nectar. De larven voeden zich met bladluizen. De volwassen insecten kunnen in grote aantallen trekken. Mensen schrikken hierdoor omdat ze op wespen lijken.

# Roodkapje

*Blera fallax*



VLIEG



AFMETING

7,4 mm

BIJDRAGE AAN VOEDSEL

0

BELANG VOOR WILDE BLOEMEN

30

MOBILITEIT

2

ANGEL

0

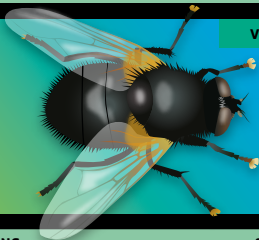
Deze mooie, bijzondere en zeldzame zweefvlieg wordt vaak in verband gebracht met naaldbossen, meestal in bergachtige streken. Volwassen roodkapjes bezoeken bloeiende bomen, bramen en wilde rozen. Je ziet ze vaak op de stammen van dennenbomen zonnen. De larven ontwikkelen zich in rottende, vochtige holtes van volwassen dennenbomen.

# Meridiaanvlieg

*Mesembrina meridiana*



VLIEG



AFMETING

10,2 mm

BIJDRAGE AAN VOEDSEL

22

BELANG VOOR WILDE BLOEMEN

22

MOBILITEIT

2

ANGEL

0

Deze grote en opvallende zwarte vlieg is oranje aan zijn vleugelbasis, zijn gezicht en voeten. Ze komen veel voor in de nazomer en de herfst. Volwassen dieren vind je vaak op koeienmest. De larven zijn roofdieren die zich voeden met andere vliegenlarven in de koeienmest. De volwassen vliegen eten nectar en stuifmeel van bloemen, vooral van de penenfamilie.

# Bronlangsprietwapenvlieg

*Stratiomys potamida*



VLIEG



AFMETING

10 mm

BIJDRAGE AAN VOEDSEL

18

BELANG VOOR WILDE BLOEMEN

17

MOBILITEIT

11

ANGEL

0

Deze grote wapenvlieg met duidelijke tekening houdt van vochtige plekken vol bloemen, zoals moerasland, rivieroeveren en beemden. De volwassen vliegen zijn in de zomer actief. Je vindt ze dan op bloemen van de penenfamilie. De larven ontwikkelen zich in ondiep helder water en natte modder. Ze zijn bestand tegen de zomerdroogte.

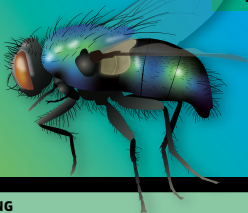


# Bromvlieg

*Lucilia silvarum*



VLIEG



AFMETING 5,8 mm

BIJDRAGE AAN VOEDSEL 20

BELANG VOOR WILDE BLOEMEN 16

MOBILITEIT 2

ANGEL 0

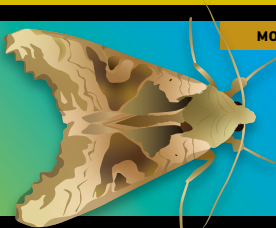
Dit is een groen juweel met een gruwelijk verborgen leven. Deze opvallende, glanzend groene vlieg is te vinden in moerasland. De larven ontwikkelen zich meestal in kikkers en padden, die daardoor uiteindelijk zullen sterven. De larven kunnen ook in het lichaam van levende mensen groeien. De volwassen vliegen gaan op zoek naar nectar bij diverse soorten bloemen van vooral de penenfamilie.

# Agaatvlinder

*Phlogophora meticulosa*



MOT



AFMETING

23 mm

BIJDRAGE AAN VOEDSEL

24

BELANG VOOR WILDE BLOEMEN

22

MOBILITEIT

4

ANGEL

0

Deze soort vliegt alleen 's nachts en komt veel voor, maar is door zijn camouflage moeilijk te zien. Je vindt hem in bossen, grasvelden met struiken, weilanden, parken en tuinen. De rupsen voeden zich met diverse soorten kleine planten. De volwassen motten bezoeken de bloemen van onder meer de braam. De mot is van het voorjaar tot de herfst actief.

# Kolibrievlinder

*Macroglossum stellatarum*



MOT



**AFMETING** 22 mm

**BIJDRAGE AAN VOEDSEL** 0

**BELANG VOOR WILDE BLOEMEN** 42

**MOBILITEIT** 20

**ANGEL** 0

Deze inwoner van Zuid-Europa trekt over lange afstanden naar het noorden van het continent. Tijdens het vliegen schiet hij snel heen en weer en voor buisvormige bloemen blijft hij stil in de lucht hangen om met zijn uiterst lange tong (26 mm) nectar te kunnen drinken. Zodra ze op de grond of op bomen neerstrijken, worden de goed gecamoufleerde volwassen motten bijna onzichtbaar.

# Brandnetelmot

*Anthophila fabriciana*



MOT



AFMETING

6,5 mm

BIJDRAGE AAN VOEDSEL

18

BELANG VOOR WILDE BLOEMEN

38

MOBILITEIT

4

ANGEL

0

Deze kleine, veelvoorkomende, goed gecamoufleerde mot vliegt overdag en is actief van mei tot het einde van de zomer. Meestal gaat hij op bezoek bij bloemen van de penenfamilie in diverse habitats zoals braakliggend terrein, rivieroeveren en hagen. De rupsen voeden zich met de bladeren van brandnetels.

# Heravlinder

*Euplagia quadripunctaria*



MOT



AFMETING

30 mm

BIJDRAGE AAN VOEDSEL

0

BELANG VOOR WILDE BLOEMEN

39

MOBILITEIT

15

ANGEL

0

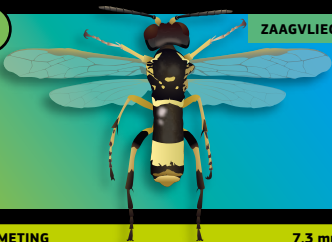
Dit is een grote en kleurrijke mot die overdag vliegt. De rupsen voeden zich met diverse soorten laag groeiende planten. Je vindt deze mot in tuinen, op ruw en omgewoeld terrein en in hagen. Grote aantallen volwassen heravlinders komen op het eiland Rhodos bij elkaar om te schuilen voor de zomerhitte in een vallei die ten onrechte de "vlindervallei" wordt genoemd.

# Bladwesp

*Tenthredo amoena*



ZAAGVLIEG



AFMETING

7,3 mm

BIJDRAGE AAN VOEDSEL

22

BELANG VOOR WILDE BLOEMEN

14

MOBILITEIT

2

ANGEL

0

Deze zaagwesp lijkt op de gewone steekwesp die veel voorkomt in steden en dorpen. Je vindt hem in grasland, open bos en grasachtige bermen langs de weg. De volwassen insecten vliegen in de zomer en voeden zich met nectar en stuifmeel uit de bloemen van de penenfamilie. De larven eten de bladeren van sint-janskruid en zijn geel en groen met zwarte stippen en hebben een gele kop.

# Heidetrips

*Ceratothrips ericae*



TRIPS



|                                  |               |
|----------------------------------|---------------|
| <b>AFMETING</b>                  | <b>0,9 mm</b> |
| <b>BIJDRAGE AAN VOEDSEL</b>      | <b>27</b>     |
| <b>BELANG VOOR WILDE BLOEMEN</b> | <b>20</b>     |
| <b>MOBILITEIT</b>                | <b>16</b>     |
| <b>ANGEL</b>                     | <b>0</b>      |

De heidetrips is een uiterst klein insect van ongeveer 1 mm groot. De vleugels van het vrouwtje lijken op veren. Het is een belangrijke bloemenbezoeker en een bekende bestuiver van heide, veenbes en berendruif. Ze zijn zo klein dat de wind ze ver kan verspreiden.

# Duitse wesp

*Vespula germanica*



WESP



**AFMETING** 11 mm

**BIJDRAGE AAN VOEDSEL** 22

**BELANG VOOR WILDE BLOEMEN** 17

**MOBILITEIT** 13

**ANGEL** 40

Een van de klassieke geelzwarte wespen die vaak gevreesd wordt als ongenode picknickgast. De wespenkoninginnen houden winterslaap en in het voorjaar beginnen ze hun nest te bouwen in huizen, gaten in gebouwen of in de grond. Tegen de herfst kunnen de grijze papieren nesten groot zijn en wel 7 500 werkers herbergen, voordat de vrieskou alle wespen, op de nieuwe koninginnen na, doodt.



# Bijenwolf

*Philanthus triangulum*



WESP



AFMETING

12 mm

BIJDRAGE AAN VOEDSEL

0

BELANG VOOR WILDE BLOEMEN

16

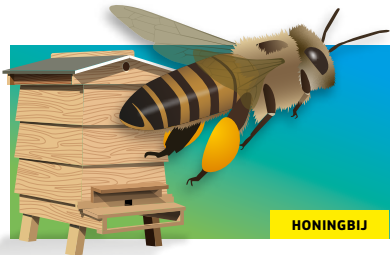
MOBILITEIT

15

ANGEL

31

Deze prachtige wesp stopt zijn ondergrondse nestholen vol met honingbijen; daarom wordt hij de 'bijenwolf' genoemd. Deze soort komt veel voor in Europa en staat erom bekend zich na een warme zomer snel te kunnen verspreiden. Ze houden van zanderige plekken aan de kust en op de hei. Je vindt deze wesp op diverse bloemen die agressief verdedigd worden door de vrouwtjes.



**HONINGBIJ**

Honingbijen zijn de bestuivers die het meest beheerd worden in Europa en je kunt ze bijna overal op het continent vinden. Bijna allemaal moeten ze door bijenhouders worden verzorgd om te overleven.

Honingbijen produceren honing en bestuiven Europese voedselgewassen. Ze missen wel enkele speciale vaardigheden om gewassen als tomaten en bosbessen te bestuiven. Deze planten zijn afhankelijk van wilde bijen, zoals hommels.

Toch hebben bijen superkrachten. Ze kunnen tussen de 24 en 35 km/uur vliegen. Elke bijenkorf bevat 30000 tot 50000 werkbijen, die na één steek sterven en maar één koningin hebben.

## **Gewassen en wilde bloemen hebben een rijke variëteit aan wilde bestuivers nodig**

Beheerde bijen zijn slechts één soort en zijn ver in de minderheid ten opzichte van de meer dan 2 000 soorten wilde bijen in Europa.

Het is een groot risico om voor de bestuiving van planten te vertrouwen op één enkele soort, zoals de honingbij.

Klimaatverandering en ziektes kunnen een soort uitschakelen, maar met verschillende bestuivers kunnen we ervoor zorgen dat er veel reservediertjes klaarstaan om het werk te doen.

Voor voldoende bestuiving van onze voedselgewassen en wilde bloemen moeten we een grote diversiteit aan verschillende bestuivers in heel Europa ondersteunen.

Lees meer over EU-optreden:

**EU Bestuivers** – [europa.eu/!hB87vy](https://europa.eu/!hB87vy)

**EU Leerhoek** – [europa.eu/learning-corner/home\\_nl](https://europa.eu/learning-corner/home_nl)

**DG Milieu** – [ec.europa.eu/environment](https://ec.europa.eu/environment)

## Regels

Het spel wordt gespeeld met twee of meer personen. Schud eerst de kaarten en deel deze met de bedrukte zijde naar beneden. Elke speler houdt zijn kaarten zo vast dat alleen de bovenste kaart is te zien.

De speler links van de deler begint door een categorie van zijn bovenste kaart voor te lezen (bijv. Afmeting). De andere spelers lezen voor welke waarde er bij deze categorie op hun kaart staat. De speler met de hoogste waarde wint.

De winnaar leest eventueel de naam van de bestuurder en de beschrijving ervan voor van zijn kaart, krijgt dan de bovenste kaart van alle spelers, inclusief zijn eigen kaart, en steekt deze onderin zijn stapel. Daarna is het zijn beurt om een categorie te kiezen van de kaart die nu bovenop ligt.

Als twee of meer spelers kaarten met dezelfde hoogste waarde hebben, worden alle kaarten in het midden gelegd en kiest de eerstgenoemde speler een categorie op zijn kaart die nu bovenop ligt. De winnaar van deze volgende ronde krijgt de kaarten in het midden én de kaarten van die ronde.

De speler die aan het eind van het spel alle kaarten in handen heeft, heeft gewonnen.

Ontdek vijf leuke feiten over een bestuiver op iedere kaart.

**AFMETING (1-41)** – de vleugellengte in millimeter

**BIJDRAGE AAN VOEDSEL (1-100)** – hoe belangrijk dit insect is voor voedselproducerende gewassen, zoals vruchten, zaden en noten

**BELANG VOOR WILDE BLOEMEN (1-50)** – hoeveel wilde planten afhankelijk zijn van dit insect om zaden en vruchten te produceren

**MOBILITEIT (0-20)** – welke afstand de bestuiver aflegt en hoever deze reist voor voedsel

**ANGEL (0-40)** – of deze bestuiver een angel heeft en zo ja, hoeveel pijn een steek doet

Hoeveel risico loopt je bestuiver op uitsterving?

-  **Geen gevaar** – dit insect doet het goed
-  **Geen zorgen** – maar niet overal even goed
-  **Wees voorzichtig** – op sommige plekken wordt dit insect bedreigd
-  **In gevaar** – zorg extra goed voor dit insect

## Wat zijn bestuivers?

Bestuivers helpen planten bij de voortplanting. Als ze bloemen bezoeken, brengen ze pollen tussen de mannelijke en vrouwelijke delen van de plant over zodat er zaden en vruchten kunnen groeien.

In Europa zijn bestuivers meestal insecten, maar voor graangewassen hebben we de wind nodig. Bijen en zweefvliegen voeren de lijst aan, maar ook vlinders, motten en sommige kevers en andere vliegende insecten zijn belangrijk.

Er zijn duizenden verschillende soorten wilde bestuivers in Europa die allemaal een belangrijke taak hebben.

## Waarvoor lopen ze gevaar?

In heel Europa neemt het aantal wilde bestuivers af. Nieuwe vormen van grondgebruik zoals niet-bestuivervriendelijke landbouw, uitbreiding van steden, vervuiling, pesticiden, uitheemse soorten en klimaatverandering zijn allemaal schadelijk voor deze diertjes.

Sommige soorten kunnen uitsterven. We moeten voor alle bestuivers zorgen zodat ons milieu voor ons en voor de rest van de natuur gezond blijft.

## Waarom hebben we bestuivers nodig?

Allereerst kunnen we dankzij bestuivers veel van onze lievelingsvruchten, -groenten en -noten eten. Zo'n vier op de vijf gewassen en soorten wilde bloemen maken gebruik van bestuiving door dieren. Boeren zijn afhankelijk van insecten voor de teelt van heel wat gewassen die we voor een evenwichtig dieet nodig hebben.

Ook het milieu is afhankelijk van bestuivers. Dankzij deze diertjes kunnen planten zich reproduceren en vruchten en zaden voortbrengen als voedsel voor andere dieren zoals vogels.

Sommige wilde planten zijn zelfs zo geëvolueerd dat ze maar met één of een paar soorten bestuivers kunnen werken. Zonder de juiste insecten voor hun voortplanting zullen ook zij verdwijnen. Hoe meer bestuivers we hebben, hoe meer natuur we om ons heen hebben en hoe meer tuinen en natuur in bloei zullen staan.

In deze set vind je acht soorten topbestuivers:



## BIJEN

Dit zijn de meestvoorkomende bestuivers. Bijna alle bijen in Europa zijn wilde bijen, met meer dan 2 000 soorten. De meeste honingbijen in Europa worden echter beheerd door bijenhouders.



## VLINDERS

De grote vleugels van deze bezige bestuivers van wilde bloemen helpen sommige soorten tijdens hun zoektocht naar nectar om pollen over te brengen van planten die ver uit elkaar staan.



## MOTTEN

Motten transporteren 's nachts pollen wanneer ze nectar drinken, maar sommige motten gaan ook 's avonds of overdag op pad.



## VLIEGEN

Er zijn een miljoen soorten vliegen en na de bijen zijn ze de op een na belangrijkste bestuivers. Veel soorten helpen gewassen, waardoor ze de vriend van de boer zijn.





## KEVERS

Enkele van de 400 000 soorten kevers wereldwijd verzamelen al sinds de prehistorie pollen wanneer ze bloemen eten.



## ZAAGVLIEGEN

Met hun pollen- en nectardieet helpen deze angellose neefjes van de bijen en wespen gewassen en wilde planten te bevruchten.



## TRIPSEN

Hoewel tripsen vaak als een plaag worden gezien, zijn ze dankzij hun kleine afmeting ideaal om bepaalde kleine wilde bloemen te bestuiven.



## WESPEN

Wespen vervoeren soms pollen voor bepaalde soorten planten. Zo worden veel vijgen bijvoorbeeld enkel door wespen bestoven.

Leraren, help kinderen meer te ontdekken.

## Quiz

Vind de antwoorden en kom zo meer te weten over bestuivers:

- \* Wat is bestuiving?
- \* Wat betekent uitsterven?
- \* Wat zijn habitats en wat is een ecosysteem?

## Discussie

Welk voedsel en welke habitats hebben verschillende soorten bestuivers nodig?

Denk eens na over hoe ze eruitzien, hun levenscyclus, hoe ze reageren op planten en andere dieren.

Wat gebeurt er als je een deel van hun habitat verandert? Gebruik een paar kaarten als voorbeeld. Wat zou er aan het leefgebied van de bestuiver kunnen veranderen en wat betekent dit voor het diertje?

Wat kun jij doen om de bestuivers te helpen? Kijk eens hoeveel je kunt bedenken. Bijvoorbeeld: planten telen die lokale bestuivers nodig hebben, mensen helpen die voor bestuivers zorgen of informatie over bestuivers delen.

## Ideeën voor activiteiten

### In de klas of thuis

- \* Maak een lijst met voedingsmiddelen die afhankelijk zijn van bestuivers en een lijst met voedingsmiddelen die dat niet zijn. Van welke lijst eet jij het liefst?
- \* Schrijf op hoe je jouw school, huis of tuin bestuivervriendelijker kunt maken, of bouw een insectenhotel.

### Buiten

- \* Plant inheemse planten die bestuivers voeden — een bloembak kan al genoeg zijn!
- \* Kweek groenten en fruit en kijk hoe bestuivers ervoor zorgen dat ze gewassen voortbrengen.
- \* Hou een dagboek bij over bestuivers bij jou in de buurt.

### Uitstapjes

- \* Ontdek meer over bestuivers in een museum of bibliotheek.
- \* Help een lokale groep voor bestuiverhabitats te zorgen of bezoek een gebied dat door Natura 2000 wordt beschermd.
- \* Doe mee met een project voor burgerwetenschap om bestuivers te tellen.